



*Abenteuer vor der Haustür*

# DEUTSCHLAND ERWANDERN

*Auf den folgenden Seiten wollen wir Sie bei der Urlaubsplanung mit tollen Zielen, Touren und Aktivitäten inspirieren.*

*Los geht's mit Wandertouren in **Deutschland**.*

TEXT: JULIA ELLING, LENA SCHWARZ

## **Der Norden Deutschlands**

In Norddeutschland locken zum Beispiel im **Harz** Tageswanderungen durch mystische Wälder. Wie wäre es mit einer Rundtour durch das wilde Ilsetal (13 km), das Bodetal mit dem Hexentanzplatz (18 km) oder um die Mäuseklippe (7 km)? Einen guten und hundefreundlichen Ausgangspunkt für Camper bietet der Campingplatz am Schierker Stein.

Wer die Heidelandschaft den Wäldern vorzieht, findet in der **Lüneburger Heide** das norddeutsche Eldorado für Hundewanderungen. Zahllose Tages Touren bieten sich an, etwa die Rundtour um Schneverdingen (22 km), die Tour durch das Elfenland (15 km), der Wacholderwald in der Teufelsheide (12 km) oder der Hünen-

weg (13 km). Für Wanderwütige, die gern länger als einen Tag unterwegs sind, gibt es den 223 Kilometer langen Heidschnuckenweg. Dieser führt von Hamburg bis Celle. **Klicktipps** Norddeutschland: ► [www.lueneburger-heide.de](http://www.lueneburger-heide.de), ► [www.nationalpark-harz.de](http://www.nationalpark-harz.de)

## **Der Osten Deutschlands**

Auch Ostdeutschland hat wundervolle Natur zu bieten. Ein richtiges Abenteuer ist Wandern noch in der Wildnis des **Naturparks Uckermärkische See**, der **Nord-Uckermärkischen Seenlandschaft** und des **Biosphärenreservats Schorfheide**. Rundwanderungen wie den Wolletzseerundweg (25 km), Woblitzrundweg (20 km) oder Stiernseerundweg (18 km) strapazieren die Beine nicht über

Gebühr. Die teils karge Beschilderung fordert dafür die grauen Zellen. Eine Extraportion Uckermark gibt's auf der Uckermärker Landrunde (170 km).

Mit seinen markanten Sandsteinfelsen und vewunschenen Urwäldern übt natürlich auch das **Elbsandsteingebirge** seine Faszination auf Wanderer aus. Zu den zahlreichen Tages Touren und Ausflugszielen für Hund und Mensch zählen zum Beispiel der **Kuhstall**, ein riesiges Felsentor mit spektakulärer Aussicht oder die **Festung Königstein**. Bloggerin Inga Theedt hat den Malerweg mit Hund bestritten und eine Tourenbeschreibung erstellt (► [www.travel-dogs.de](http://www.travel-dogs.de)). Informationen liefert auch das Wanderbuch „Wandern mit Hund – Elbsandsteingebirge“ von Franziska Rößner. **Klicktipps** Ostdeutschland: ► [www.tourismus-uckermark.de](http://www.tourismus-uckermark.de), ► [www.saechsische-schweiz.de](http://www.saechsische-schweiz.de)

## Der Westen Deutschlands

Nordrhein-Westfalen mag das am dichtesten besiedelte Bundesland Deutschlands sein, davon bekommt man im **Naturpark Schwalm-Nette** aber nichts mit. Es locken neun Premium-Rundwege (5 km bis 20 km) durch die weitläufige Landschaft mit Seen, Bächen und Mooren. Im Nordwesten schließt sich der niederländische Nationaal Park de Meinweg an.

Auch die **Eifel** wartet mit atemberaubender Natur auf: tiefe Wälder, tosende Wildwasserbäche, stille Vulkanseen und geheimnisvolle Ruinen. Die Traumpfade sind naturbelassene und besonders malerische Rundtouren, etwa der Wacholderweg (9 km), der Vulkanpfad (6 km) oder die Booser Doppelmaartour (9 km). Im Nationalpark Eifel gibt es interessante Thementouren (10 km bis 15 km). Abenteuerlustige wagen sich auf den Wildnistrail, der in vier Tagesetappen vom Fachwerkstädtchen Monschau bis nach Hürtgenwald-Zerkall führt. Besonders hundefreundliche Blockhäuser kann man beim Hundeparadies Eifel anmieten. Für alle, die gar nicht genug bekommen können, bietet es sich an, den Eifelsteig von Aachen bis Trier zu gehen (313 km). **Klicktipps** Westdeutschland: ► [www.npsn.de](http://www.npsn.de), ► [www.traumpfade.info](http://www.traumpfade.info), ► [www.nationalpark-eifel.de](http://www.nationalpark-eifel.de)

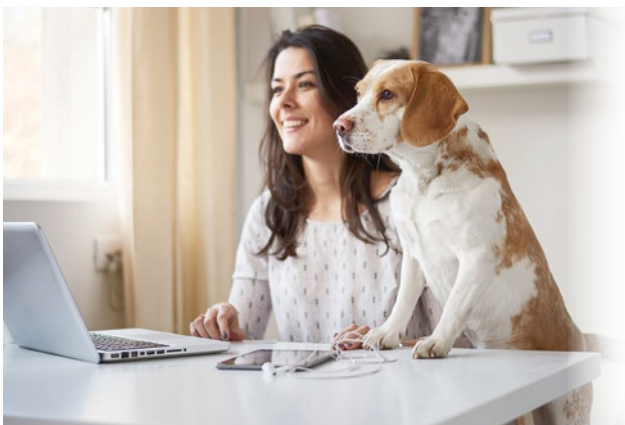
## Der Süden Deutschlands

Kühle Schluchten, moosbewachsene Felswände und tosende Wasserfälle – der Schluchtensteig im **Naturpark Südschwarzwald** gilt als einer der spektakulärsten Wanderwege Deutschlands. Besonders eindrucksvoll sind die Etappen durch die Wutachschlucht und die Haslachschlucht. Die Touren dort sind eher mittel bis schwierig und als solche gut für zwei- und vierbeinige Wanderer mit etwas Kondition geeignet. Für richtig Wanderfreudige ist der Schluchtensteig in seiner ganzen Länge (119 km) empfehlenswert.

Nicht weniger spektakulär wartet der **Pfälzer Wald** mit seinen bizarren Felsen, Höhlen und sagemuwobenen Burgen auf. Er ist noch dazu das größte zusammenhängende Waldgebiet Deutschlands und lässt sich auf vielen Wegen erwandern. Besonders sehenswert: der Dahner Felsenpfad (12 km). Besonders Wanderlustige können den Felsenland-Sagenweg in Angriff nehmen. Er führt auf vier Etappen durch die grandiose Felsen- und Burgenlandschaft. Zu den höchst wanderwürdigen längere Touren zählen auch der Pfälzer Höhenweg (112 km) und der Pfälzer Waldpfad (142 km). **Klicktipps** Süddeutschland: ► [www.schluchtensteig.de](http://www.schluchtensteig.de), ► [www.wanderportal-pfalz.de](http://www.wanderportal-pfalz.de)

## GUTE WANDERER ...

- ... beachten regionale Vorschriften und Regeln über das Mitführen von Hunden, insbesondere in Naturschutzgebieten und Nationalparks.
- ... lassen ihre Hunde nur dort frei laufen, wo es erlaubt ist und wo niemand gestört wird.
- ... achten darauf, dass Ihre Hunde auf den Wanderwegen bleiben und nicht im Unterholz stöbern.
- ... achten darauf, dass Ihr Hund weder Weidetiere noch Wildtiere belästigt.
- ... lassen Ihre Hunde landwirtschaftlich genutzte Flächen, Weiden und Privatgrundstücke nicht betreten.



**DER HUND** Club

*Unbegrenzt trainieren und sparen!*  
**[www.club.derhund.de](http://www.club.derhund.de)**